

Andrzej Jermaczek

ZIMOWANIE ŻURAWI *GRUS GRUS* W REWIRACH ŁĘGOWYCH W ZACHODNIEJ POLSCE

Wintering of Common Crane *Grus grus* in breeding territories in western Poland

Żuraw *Grus grus* należy do grupy gatunków, których liczebność w Polsce w ostatnich dziesięcioleciach dynamicznie rośnie (Chodkiewicz et al. 2013, 2015, Chylarecki et al. 2018). Główne przyczyny sukcesu jego populacji to między innymi ocieplanie się klimatu oraz dostępność wysokoenergetycznego pokarmu, głównie kukurydzy, zimą. Zmianom podlegają również obyczaje żurawi, przede wszystkim malejący dystans ucieczki przed człowiekiem (Tomiałojć i Stawarczyk 2003), a także zwyczaj wędrowkowie.

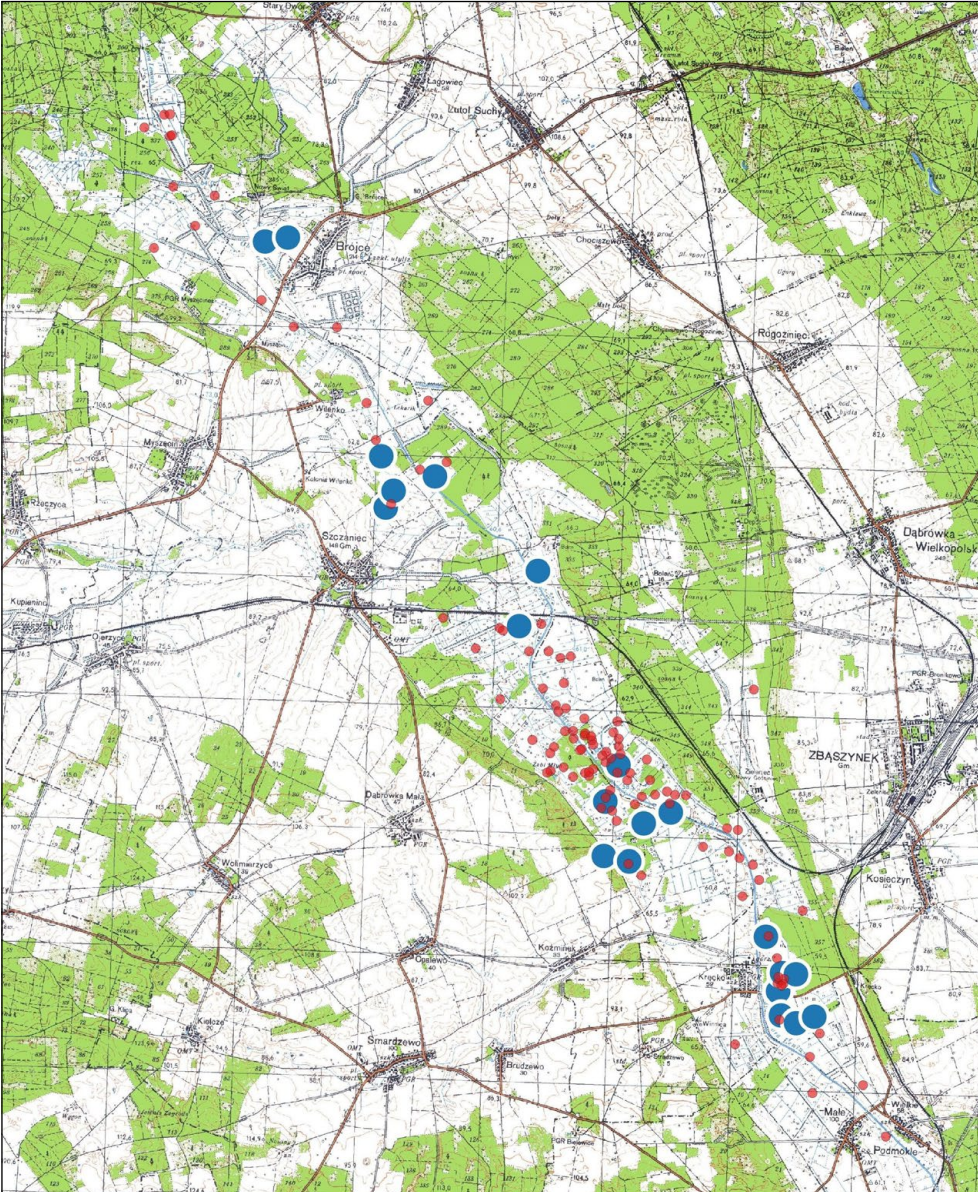
Żuraw ma w Polsce status gatunku wędrownego, jesienią podejmującego wędrowki, których celem była południowo-zachodnia Europa i północna Afryka, w kraju zimującego tylko wyjątkowo. Z lat 1975 – 2002 Tomiałojć i Stawarczyk (2003) dla całego kraju podają 35 obserwacji, które uznano za stwierdzenie zimowania. Z Ziemi Lubuskiej, jednego z najcieplejszych obszarów kraju, sprzed roku 1995 podano zaledwie trzy obserwacje podejmujących próby zimowania ptaków (Jermaczek et al. 1995).

Stan ten zaczął się dynamicznie zmieniać po roku 2000. Według danych Monitoringu Ptaków Polski (2023) rozpoczęte w styczniu 2011 roku liczenia w ramach Monitoringu Zimujących Ptaków Wodnych wykazały coroczne zimowanie żurawi w Polsce, a trend liczebności kwalifikuje się jako silny wzrost. W roku 2023 stwierdzono łącznie 5805 osobników na 118 obiektach (spośród 558 kontrolowanych). Najwięcej żurawi zimowało w zachodniej Polsce, z rekordową koncentracją niespełna 4000 ptaków w Parku Narodowym Ujście Warty.

W okolicach Zbąszynka w woj. lubuskim, od kilkunastu lat w środku każdej zimy, rozumianym jako okres od połowy grudnia do połowy lutego, żurawie są widywane lub słyszane wielokrotnie. Od kilku lat, oprócz stad żurawi przelatujących lub żerujących na ścierniskach po zbiorze kukurydzy, regularnie obserwowane są także pary podejmujące próby przezimowania w rewirach łęgowych w dolinie Leniwej Obry. Zjawisko to, nasilające się w szybkim tempie, nie znalazło dotychczas odzwierciedlenia w literaturze naukowej, stąd próba jego opisanie w niniejszej notatce.

W środku okresu uznawanego za zimowy, od 26 grudnia 2023 do 9 lutego 2024 r. pod kątem zinwentaryzowania zimujących żurawi przeprowadzono kontrolę doliny Leniwej Obry, zatorfionego obniżenia o długości ok. 40 km i szerokości do 1,5 km, w którym w okresie łęgowym (2023) gniazduje 18-20 par tego gatunku (Jermaczek 2023). W różnych dniach omawianego okresu co najmniej jednokrotnie skontrolowano cały obszar doliny, wybrane fragmenty kontrolując kilkakrotnie, w różnych dniach.

W dolnym odcinku opisywanej doliny zimujących żurawi nie stwierdzono, mimo że pojedyncze pary gniazdowały tam w okresie łęgów. Natomiast w biegu środkowym i górnym zanotowano 21 obserwacji – wszystkie w rewirach łęgowych albo w ich sąsiedztwie. Rozmieszczenie stwierdzeń w okresie zimowym na tle stwierdzeń z okresu łęgowego ilustruje rycina 1. Spośród nich 13 to obserwacje par, a 8 par z 1 lub 2 młodymi ptakami. W dolinie w okresie badań nie zanotowano żadnych większych skupień żurawi, mimo że równocześnie na odległej o kilka km wysoczyźnie na polach spotykano zwarte stada do 38 os. (1.01.24). Obserwowane w dolinie pary trzymały się od siebie w odległości co najmniej 200 metrów.



Ryc. 1. Rozmieszczenie stwierdzeń par żurawi i skupień do 4 ptaków w dolinie Leniwej Obry w okresie od 26 grudnia 2023 do 9 lutego 2024 r. (niebieskie koła z białą obwódką) oraz stwierdzeń żurawi w sezonie lęgowym 2023 (czerwone punkty).

Fig. 1. Distribution of records of Common Crane pairs and groups of up to 4 birds in the Leniwa Obra Valley from 26.12.2023 to 9.02.2024 (blue circles with white border), as well as sightings of Common Cranes during the breeding season of 2023 (red dots).

Ponad 80% obserwowanych w rewirach żurawi żerowało na polach lub przebywało w ich bezpośrednim sąsiedztwie, najczęściej w pobliżu ściernisk po uprawach kukurydzy lub na zasiewach ozimin. Wszystkie zarejestrowano w obrębie lub w odległości do 1 km od miejsc, gdzie w roku 2023 żurawie obserwowano w okresie lęgowym. Łącznie w dolinie Leniwej Obry w rewirach lęgowych lub ich pobliżu zimowało 11 – 13 par żurawi, a więc więcej niż połowa populacji lęgowej. Powtarzające się w tych samych miejscach obserwacje ptaków bez młodych lub z 1 lub 2 młodymi wskazują, że w poszczególnych lokalizacjach przez całą zimę były to prawdopodobnie te same, osiadłe ptaki.

Żurawie, podobnie jak inne ptaki, reagują na zmiany klimatu, modyfikując pod tym kątem swoje obyczaje. Licząca kilka tysięcy kilometrów wędrówka to spory wydatek energetyczny oraz liczne niebezpieczeństwa. Warunki na zimowiskach bywają także zmienne, nie zawsze optymalne. Korzystna energetycznie rezygnacja z podejmowania wędrówki może być jeszcze bardziej opłacalna, jeśli ptaki zimują we własnych rewirach – wcześniejsza obecność wiosną na terenach lęgowych pozwala zasiedlić lepsze, bezpieczne i obfitujące w pokarm, a przede wszystkim znane i sprawdzone w poprzednich sezonach terytoria. Strategia taka pozwalająca wybrać optymalne siedliska lęgowe, zwiększa przystosowanie, skutkując wzrostem sukcesu lęgowego (Hilden 1965).

Coraz łagodniejsze zimy, brak silnych mrozów i dłużej zalegającej pokrywy śnieżnej to tylko jeden czynnik wpływający na zmianę obyczajów żurawi. Drugim są pozostające na zimę ścierniska po kukurydzy dostarczające wysokokalorycznego pokarmu. To dzięki nim próbujące przetrwać zimę żurawie na bieżący uzupełniają zapasy tłuszczu i są w stanie przeczekać niższe temperatury i krótkie okresy z gorszą dostępnością pokarmu. W dolinie Leniwej Obry znaczne obszary dawnych łąk zamieniono na pola orne, a jedną z częstszych upraw jest kukurydza. Wszystkie obserwowane zimą pary przebywały w ich pobliżu, natomiast w obszarze największej koncentracji par w okresie lęgów, jednak otoczonym lasami i odległym od pól (por. ryc. 1), zimujących żurawi nie stwierdzono.

Żurawie to niejedynie ptaki zmieniające obyczaje wędrówkowe. Ocieplający się klimat i dostępność pokarmu skłaniają do zimowania także gęgawy *Anser anser*, których istotna część polskich populacji lęgowych (szczególnie w zachodniej Polsce) w ciągu zaledwie kilkunastu lat z wędrownych stała się osiadła. Na zimę pozostają coraz częściej także zimujące do niedawna nielicznie gołębie siniaki *Columba oenas*, podobnie jak żuraw i gęgawa zimujące w południowej Europie i północnej Afryce, i podobnie jak one chętnie żerujące na ścierniskach po kukurydzy. Prawdopodobnie wystarczy niewiele pokoleń, żeby wychowane w populacjach niemigrujących młode ptaki utrwaliły sobie tę zmianę obyczajów.

LITERATURA

- CHODKIEWICZ T., NEUBAUER G., CHYLARECKI P., SIKORA A., CENIAN Z., OSTASIEWICZ M., WYLEGAŁA P., ŁAWICKI Ł., SMYK B., BETLEJA J., GASZEWSKI K., GÓRSKI A., GRYGORUK G., KAJTOCH Ł., KATA K., KROGULEC J., LENKIEWICZ W., MARCZAKIEWICZ P., NOWAK D., PIETRASZ K., ROHDE Z., RUBACHA S., STACHYRA P., ŚWIĘTOCHOWSKI P., TUMIEL T., URBAN M., WIELOCH M., WOŹNIAK B., ZIELIŃSKA M., ZIELIŃSKI P. 2013. Monitoring populacji ptaków Polski w latach 2012-2013. Biuletyn Monitoringu Przyrody 11: 1-72.
- CHODKIEWICZ T., KUCZYŃSKI L., SIKORA A., CHYLARECKI P., NEUBAUER G., ŁAWICKI Ł., STAWARCZYK T. 2015. Ocena liczebności populacji ptaków lęgowych w Polsce w latach 2008-2012. Ornithol. Pol. 56: 149-189.
- CHYLARECKI P., CHODKIEWICZ T., NEUBAUER G., SIKORA A., MEISSNER W., WOŹNIAK B., WYLEGAŁA P., ŁAWICKI Ł., MARCHOWSKI D., BETLEJA J., BZOMA S., CENIAN Z., GÓRSKI A., KORNILUK M., MOCZARSKA J., OCHOCIŃSKA D., RUBACHA S., WIELOCH M., ZIELIŃSKA M., ZIELIŃSKI P., KUCZYŃSKI L. 2018. Trendy liczebności ptaków w Polsce. GIOŚ, Warszawa.

- HILDEN O. 1965. Habitat selection in birds. A review. *Ann. Zool. Fenn.*: 2: 53-75.
- JERMACZEK A. 2023. Ptaki lęgowe doliny Leniwej Obry i jezior Wojnowskich (zachodnia Polska) w roku 2023. *Przegl. Przyr.* 34, 4: 61-82.
- JERMACZEK A., CZWAŁGA T., JERMACZEK D., KRZYŚKÓW T., RUDAWSKI W., STANĀKO R. 1995. Ptaki Ziemi Lubuskiej. Monografia faunistyczna. Wyd. Lubuskiego Klubu Przyrodników, Świebodzin.
- Monitoring Ptaków Polski. 2023. Silny wzrost liczebności żurawi zimujących w Polsce. Dostęp 10.02.2024. [<https://monitoringptakow.gios.gov.pl/aktualnosci/silny-wzrost-liczebnosci-zurawi-zimujacych-w-polsce.html>].
- TOMIAŁOJĆ L, STAWARCZYK T. 2003. Awifauna Polski – rozmieszczenie, liczebność i zmiany. PTPP „pro Natura”, Wrocław.

Summary

Until recently, the Common Crane was considered a migratory species in Poland, wintering only sporadically. This situation is dynamically changing throughout the country, with increasing frequency of not only large concentrations of birds but also sightings of pairs wintering in breeding territories. From December 26th, 2023 to February 9th, 2024, in the Leniwa Obra Valley, 21 observations of wintering cranes in breeding territories were recorded, including 13 observations of pairs, and 8 involving pairs with 1 or 2 young birds. In total, 11-13 pairs of cranes wintered, which represents over half of the breeding population. Repeated observations of pairs without young and with 1 or 2 young birds in the same locations suggest that these are likely to be the same birds staying throughout the winter.

Adres autora/Author's address:

Andrzej Jermaczek
e-mail: andjerma@wp.pl